

日本語版

FastTrack Schedule 9

ファストトラック スケジュール *Project Management for Project Success*

スタートアップガイド



A&A

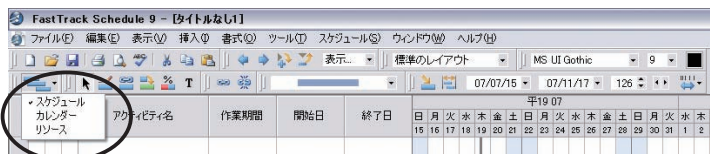
INDEX

Section1: FastTrack Schedule 9 について	5
1-1. 3つの表示画面	5
●スケジュール ペンで書くようにガントチャートを作成	
●カレンダー画面 ワンタッチでカレンダー表示に切替	
●リソース画面 ワンタッチで英ソース表示に切替	
1-2. スケジュール表示画面について	7
1: 画面の構成	7
Section2: FastTrack Schedule 9 を使ってみる	9
2-1. スケジュールの作成	9
1: アクティビティ（業務）のセルに「業務名」を入力	9
2: 業務の開始日と終了日の設定	9
●ポップアップカレンダーから入力	
●キーボードから入力	
●マウス操作での入力	
2-2. リソースの設定	10
1: リソース画面に切替え、リソース名を入力する	10
2: リソースの詳細情報を設定する	11
3: 各バーへのリソースの割り当て	11
4: リソースレイアウト表示への切替	12
●リソース割り当ての確認	

2-3. コスト管理	13
1 : コスト管理レイアウトによるコスト表示	13
2 : バーのリンク	13
3 : スケジュールの改訂	14
4 : アクティビティのレベル上げ/下げ	15
●アウトラインレベルの作成	
5 : アウトライン化による展開/折りたたみ	16
Section3: その他の機能	17
3-1. 進捗（達成率）管理機能	17
3-2. WBS : Work Breakdown Structure（作業分割構成）	18
3-3. バーの色も自由自在	18
3-4. 文字や写真の挿入も可能	19

Section1: FastTrack Schedule 9 について

FastTrack Schedule 9 は、3つの画面表示で構成され、一目でわかるように整理することができます。画面表示の切替は左上のアイコンで行います。



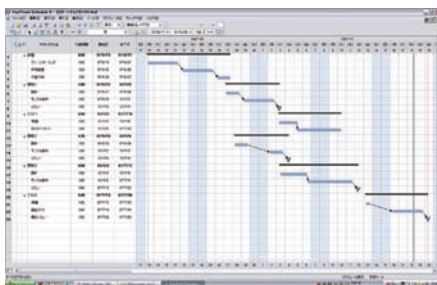
1-1. 3つの表示画面

FastTrack Schedule 9 には次の3つの表示画面があります。

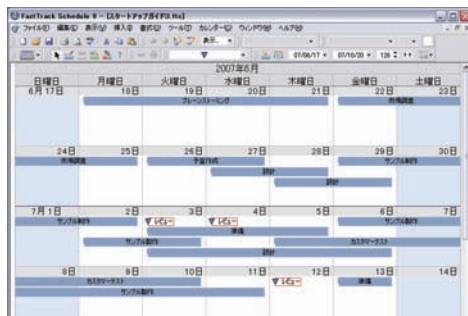
1. スケジュール…作業工程などスケジュールを作成します
2. カレンダー…曜日ごとに作業予定を管理します
3. リソース…人材、機材、設備などの資源の割り当て状況などが把握できます

● スケジュール ペンで書くようにガントチャートを作成

FastTrackSchedule には、初めてでも直感的に使える様々な入力方法が用意されています。スケジュール表に直接、ペンで期間バーを書き込むようなマウス入力や、開始日と終了日をポップアップされたカレンダーから選んだり、開始日と日数をキーボードで入力するなど、素早い入力が可能です。時間軸の単位は、時間・日・週・月・四半期・年など様々な単位が選択でき、1つのチャートに複数の時間軸を配置することも可能です。また、週末や休日などの「非稼働時間」を色分けし、期間をスキップさせることもできます。

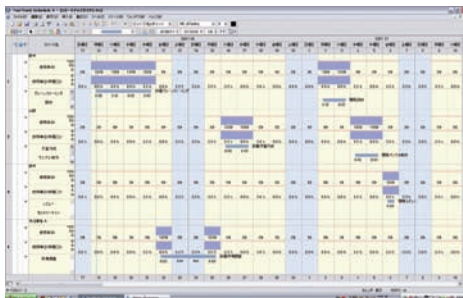


●  **カレンダー画面** ワンタッチでカレンダー表示に切替



ガントチャートが時間軸に沿った横長の表示であるのに対し、カレンダー表示では、その名の通り曜日ごとにカレンダー表現されます。また、カレンダー枠や表示形式、表示範囲の書式を自由にカスタマイズして登録することができます。

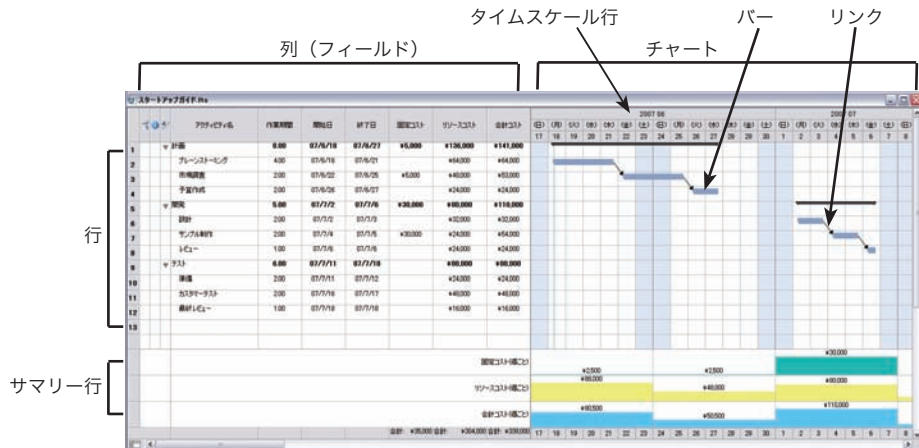
●  **リソース画面** ワンタッチで英リソース表示に切替



プロジェクト管理では、アクティビティ（タスク）に使用される人材、機材、設備などの資源を総称して「リソース」と呼んでいます。リソース表示では、どのアクティビティにどれだけのリソースが割り当てられているか、一目で把握することが可能です。

1-2. スケジュール表示画面について

1：画面の構成

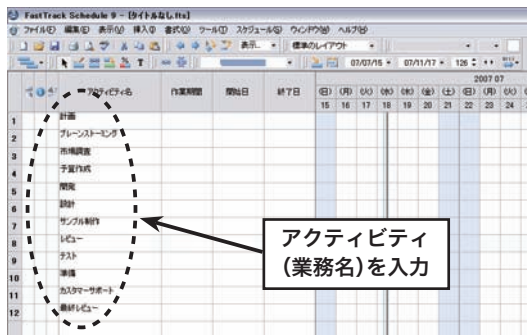


アクティビティ	プロジェクトを構成する1つ1つの業務をアクティビティ（タスク）と呼んでいます。アクティビティには、開始、終了、期間リソース（コスト）の情報が含まれます。
行	行には、行番号が付けられ、各アクティビティ/リソースごとにタイトルや開始日時、終了日時、期間、コストなどの情報が表示されます。
列（フィールド）	列にはあらかじめ定義された列（アプリケーション定義列）と、ユーザーが自由に設定出来る列（ユーザー定義列）の2種類があります。
タイムスケール行	タイムスケール行には、設定した単位で時間軸が表示され、スケジュール表示やリソース表示の横軸の時間間隔を表します。
サマリー行	サマリー行は設定した時間単位ごとの各列（フィールド）の値を集計し、データやグラフとして表示します。
リンク	リンクは2つのアクティビティを関連付けて前のアクティビティのスケールを次のアクティビティに反映させます。リンクされたバーは、前のバーのスケジュールが早まったり遅れたりすると、次のバーのスケジュール（開始）が前後します。

Section2: FastTrack Schedule 9 を使ってみる

2-1. スケジュールの作成

1: アクティビティ（業務）のセルに「業務名」を入力

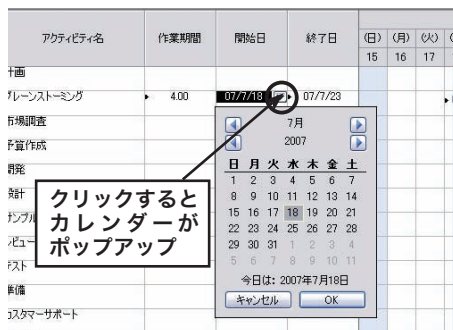


アクティビティ行の入力は、表計算ソフトと同様に [文字入力] > [Enter] > [文字入力] と連続して入力することができます。必要な業務項目をすべて入力します。

2: 業務の開始日と終了日の設定

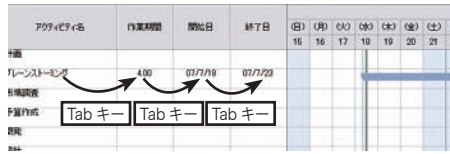
具体的な業務の予定日を設定するには、3つの方法があります。

●ポップアップカレンダーから入力



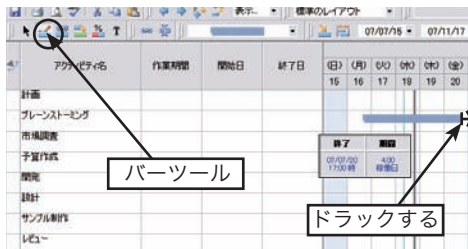
開始日、終了日をクリックするとカレンダーがポップアップします。開始日と完了日の日を選び完了すると、開始日から終了日までの間の作業を示すアクティビティバーが表示されます。

●キーボードから入力



キーボードのテンキーから直接開始日と終了日を入力することも可能です。アクティビティ名入力後、Tab キーを押して開始日までカーソルを移動し、開始日を入力後再 Tab キーで終了日に移動して完了予定日を入力します。(入力例：07/07/01 など)


●マウス操作での入力

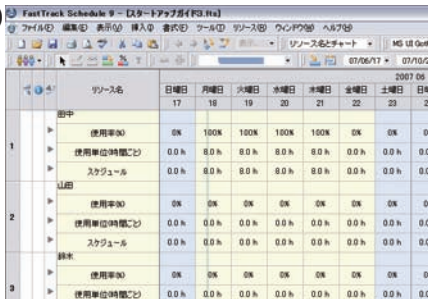


バーツールをマウス操作で使用し、開始日から終了日までを入力することも可能です。マウス操作中は、終了日時と開始から終了までの期間をポップアップウィンドウに表示し、入力が完了すると開始日と終了日が自動的に表示されます。

2-2. リソースの設定

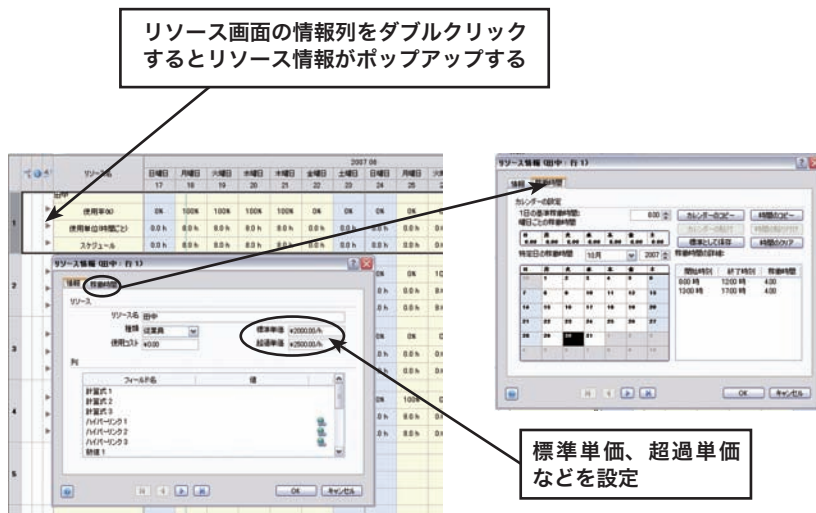
1: リソース画面に切替え、リソース名を入力する

a)  スケジュール画面に登録した各アクティビティに担当をアサインします。表示ツールバーからリソースを選択し、画面をリソース画面に切り替えます。

b)  例えば「田中」と入力し確定すると、使用率 (%)、使用単位 (時間ごと)、スケジュールが自動的に表示されます。

リソース名	日曜日	月曜日	火曜日	水曜日	木曜日	金曜日	土曜日	日曜日
田中	17	18	19	20	21	22	23	24
使用率(%)	0%	100%	100%	100%	100%	0%	0%	0%
使用単位(時間ごと)	0.0 h	8.0 h	8.0 h	8.0 h	8.0 h	0.0 h	0.0 h	0.0 h
スケジュール	0.0 h	8.0 h	8.0 h	8.0 h	8.0 h	0.0 h	0.0 h	0.0 h
山田	0%	0%	0%	0%	0%	0%	0%	0%
使用率(%)	0%	0%	0%	0%	0%	0%	0%	0%
使用単位(時間ごと)	0.0 h	0.0 h	0.0 h	0.0 h	0.0 h	0.0 h	0.0 h	0.0 h
スケジュール	0.0 h	0.0 h	0.0 h	0.0 h	0.0 h	0.0 h	0.0 h	0.0 h
鈴木	0%	0%	0%	0%	0%	0%	0%	0%
使用率(%)	0%	0%	0%	0%	0%	0%	0%	0%
使用単位(時間ごと)	0.0 h	0.0 h	0.0 h	0.0 h	0.0 h	0.0 h	0.0 h	0.0 h

2: リソースの詳細情報を設定する



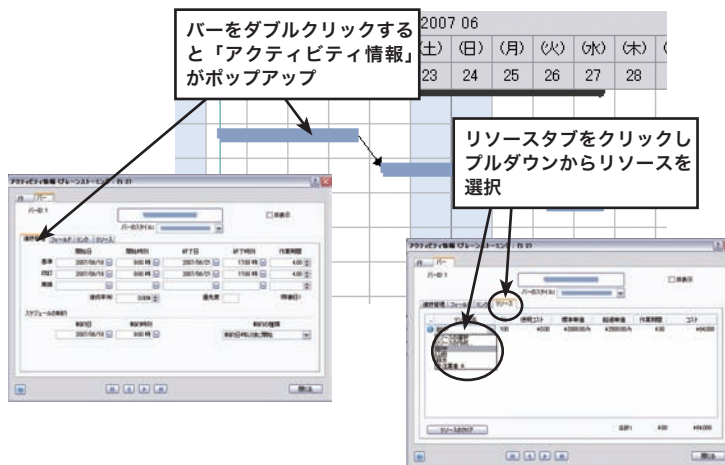
情報タブをクリックし、各リソースの標準単価、超過単価などを入力します。稼働時間タブをクリックし、使用時間を確認します。デフォルトでは、8時～12時（稼働時間:4時間）、13時～17時（稼働時間:4時間）の設定になっています。稼働時間などに合わせて時間を調整してください。

ここまでで、作業を行うために必要な人材情報の入力が完了しました。ただし、この時点では、作業予定日には使用率、使用時間、スケジュールなどは反映されません。これから各作業にリソースを割り当てる作業を行います。

3: 各バーへのリソースの割り当て

リソース画面からスケジュール画面に画面を切り替えます。

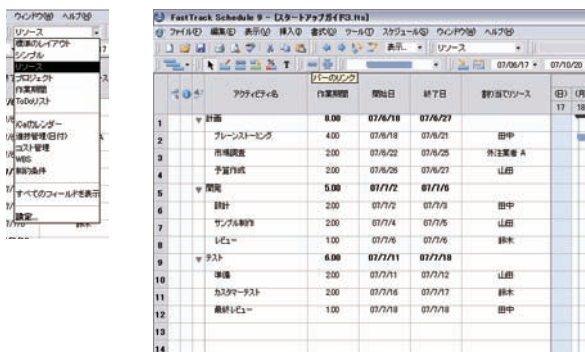
アクティビティごとに表示されているバーをダブルクリックし、アクティビティ情報を表示させます。リソースタブをクリックし、リソース欄から適切なリソースを選択し割り当てていきます。標準単価、超過単価、作業期間などはすでに設定されているので、変更する必要はありません。ただし、一時的に単価、作業期間などを変更する場合は、このウィンドウで変更することができます。



4：リソースレイアウト表示への切替

●リソース割り当ての確認

レイアウトツールバーをクリックし、リソース表示に変更します。終了日の右側に表示されたりソース列で、先ほど割り当てたりソースの確認をします。割り当てが間違った場合、先ほどの割り当て作業を繰り返し修正します。



【画面】リソース表示

2-3. コスト管理

1：コスト管理レイアウトによるコスト表示

レイアウトツールバーをクリックし、コスト管理表示に変更すると、割り当てたりソースに関するアクティビティコストが表示されます。割り当てたりソースと作業期間などを確認しながら、事前にかかるコストをチェックすることができます。また固定コスト、リソースコスト、合計コストなどの確認も合わせて行うことができます。



	アクティビティ名	作業期間	開始日	終了日	固定コスト	リソースコスト	合計コスト	単位 (円)
1	計画	8.00	07/6/18	07/6/27	¥5,000	¥136,000	¥141,000	
2	グリーンストーン	4.00	07/6/18	07/6/21		¥64,000	¥64,000	
3	市場調査	2.00	07/6/22	07/6/25	¥5,000	¥48,000	¥53,000	
4	予算作成	2.00	07/6/26	07/6/27		¥24,000	¥24,000	
5	期間	5.00	07/7/2	07/7/6	¥30,000	¥90,000	¥120,000	
6	設計	2.00	07/7/2	07/7/3		¥32,000	¥32,000	
7	ソフトウェア制作	2.00	07/7/4	07/7/5	¥20,000	¥24,000	¥44,000	
8	レビュー	1.00	07/7/6	07/7/6		¥24,000	¥24,000	
9	テスト	4.00	07/7/11	07/7/18		¥88,000	¥88,000	
10	準備	2.00	07/7/11	07/7/12		¥24,000	¥24,000	
11	カスタマーテスト	2.00	07/7/16	07/7/17		¥48,000	¥48,000	
12	最終レビュー	1.00	07/7/18	07/7/18		¥16,000	¥16,000	

2：バーのリンク



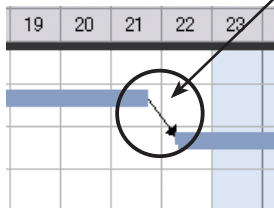
ここまでの作業でアクティビティ、リソースなどの設定が完了しリソースの割り当ても完了しました。次は作業に関連するアクティビティをまとめる作業（関連づけ）を行います。この作業をバーのリンクと呼びます。

バーをリンク（関連づけ）させると、一つのアクティビティの作業期間などに変更が生じた場合、関連するアクティビティも同様に変更され、それにかかるコスト並びに作業完了予定日を計算し直します。これにより、変更に対する対応を検討することが容易になります。

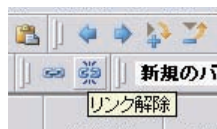
バーを選択し、リンクボタンをクリック



関連づけられたアクティビティ同士が矢印で結ばれる

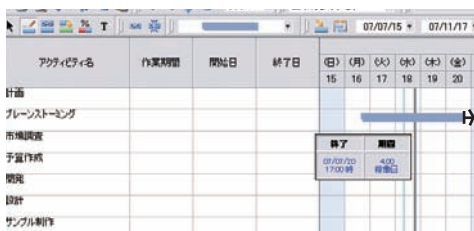


バーの解除はバーを選択後、「リンクボタン」の「リンク解除ボタン」をクリック



3：スケジュールの改訂

スケジュールを変更したいバーを度ラックするか「行」を度ラックして選択することで変更できます。



マウスをバーの端に近づけるとアイコンが変化し、そのまま左右にドラッグすることでスケジュールが変更できます。

リンクされた選考アクティビティのスケジュールが変更になった場合、後続のアクティビティのスケジュールも自動的に変更されます。

【変更前】

アクティビティ名	作業期間	開始日	終了日
計画			
ブレインストーミング	1.00	07/7/18	07/7/18
市場調査	4.00	07/7/19	07/7/24
予算作成			
開発			

スケジュールが改訂された部分

【変更後】

アクティビティ名	作業期間	開始日	終了日
計画			
ブレインストーミング	1.00	07/7/18	07/7/18
市場調査	4.00	07/7/19	07/7/24
予算作成			
開発			

4：アクティビティのレベル上げ/下げ

アクティビティ名	作業期間	開始日
計画	8.00	07/6/18
ブレインストーミング	4.00	07/6/18
市場調査	2.00	07/6/22
予算作成	2.00	07/6/26
開発	5.00	07/7/2
設計	2.00	07/7/2
サンプル制作	2.00	07/7/4

文章の見出し部分を階層状に管理するアウトラインプロセッサのように、アクティビティを階層状に表示することが可能です。アクティビティの表示を一時的に消したり、上位の作業だけを表示させたりすることで、作業全体の概要を把握しやすくなります。

アクティビティ（タスクのセル）を選択し、「レベル上げ/下げ」ボタンをクリックします。

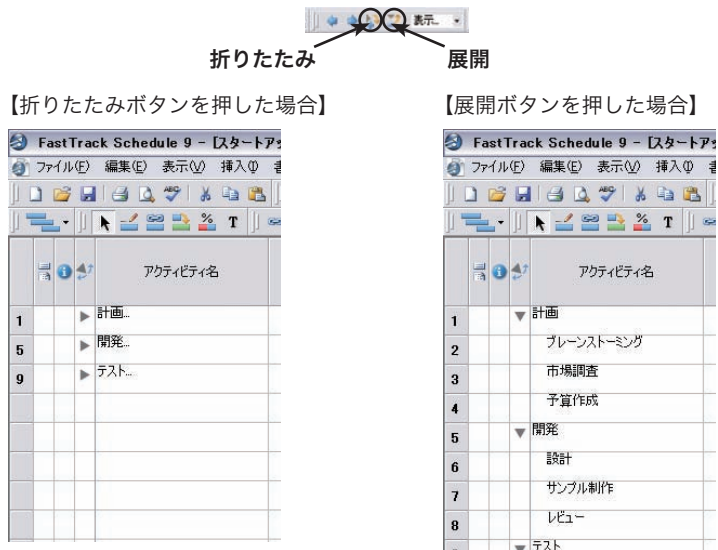
レベルを下げる レベルを上げる

アクティビティ名	作業期間	開始日	終了日	改訂作業期間	改訂開始日	改訂終了日	進捗率%
計画	4.00	07/6/18	07/6/21	4.00	07/6/18	07/6/21	100%
ブレインストーミング	4.00	07/6/18	07/6/21	4.00	07/6/18	07/6/21	100%
市場調査	2.00	07/6/22	07/6/26	2.00	07/6/22	07/6/26	50%
予算作成	2.00	07/6/26	07/6/27	2.00	07/6/26	07/6/27	0%

ブレインストーミングのレベルを下げた場合

5：アウトライン化による展開／折りたたみ

展開と折りたたみ：「展開／折りたたみボタン」をクリックします。

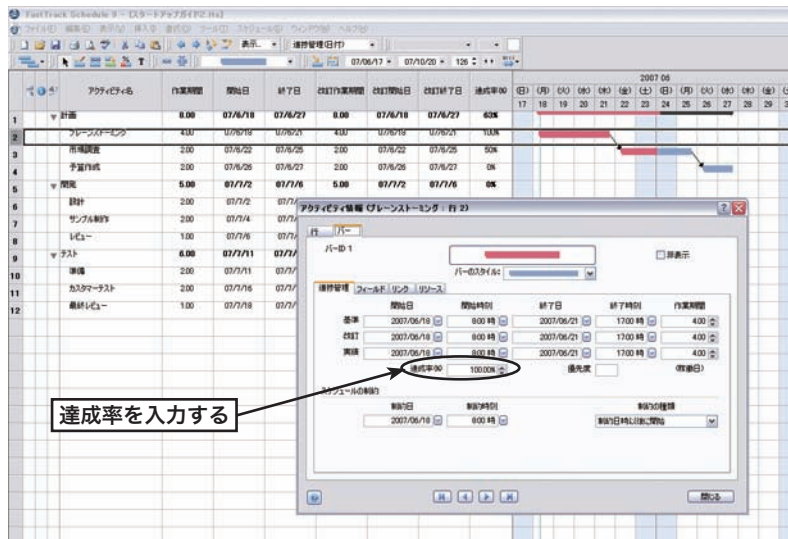


以上で基本的なガントチャートは完成です。

Section3: その他の機能

FastTrack Schedule 9 箱例外にも便利な機能を備えています。

3-1. 進捗（達成率）管理機能



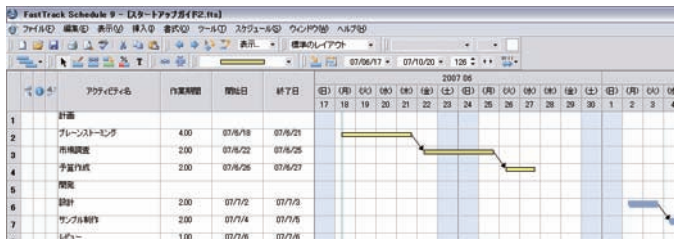
レイアウトツールバーを進捗管理に切り替えることで、現在進行中の作業がどこまで進んでいるかをグラフィカルに確認することができます。進捗状況は、アクティビティバーをダブルクリックし、進捗管理タブの進捗率を変更することで反映されます。

3-2. WBS : Work Breakdown Structure (作業分割構成)

WBS	アクティビティ名	作業期間	開始日	終了日
1	計画	8.00	07/17	07/18
2	1.1 プレインストーミング	4.00	07/16	07/16
3	1.2 市場調査	2.00	07/16	07/16
4	1.3 予算作成	2.00	07/16	07/16
5	2 開発	5.00	07/17	07/18
6	2.1 設計	2.00	07/17	07/17
7	2.2 シングル制作	2.00	07/17	07/17
8	2.3 レビュー	1.00	07/17	07/17
9	3 テスト	5.00	07/17/11	07/17/18
10	3.1 準備	2.00	07/17/11	07/17/12
11	3.2 エクゼクティブテスト	2.00	07/17/16	07/17/17
12	3.3 最終レビュー	1.00	07/17/18	07/17/18

プロジェクト全体を細かい作業に分割した構成図である WBS 表示が可能。
 コード番号をつけることで、実行する業務の種類をレベルに応じて区分できます。

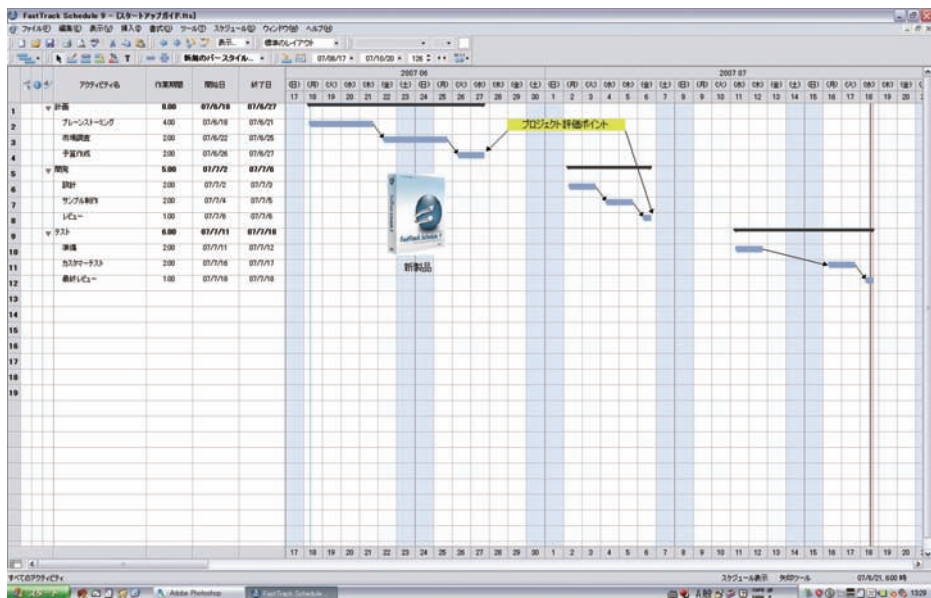
3-3. バーの色も自由自在



作業ごとにバーの色、形状のカスタマイズも可能です。

3-4. 文字や写真の挿入も可能

イメージ写真や補足メモ、注釈などを追加することでプレゼンテーション時にも利用可能なスケジュール表を実現します。



FastTrack Schedule 9 スタートアップガイド

平成19年10月31日 初版発行

著作 AEC Software,Inc. / エーアンドエー株式会社

制作・発行 エーアンドエー株式会社

〒101-0062 東京都千代田区神田駿河台 2-3-15

禁転載／不許複製

AEC
SOFTWARE
開発元：
AEC Software,Inc.
www.aecsoftware.com

A&A
販売元：
エーアンドエー株式会社
www.aanda.co.jp